

Comment sauver une partie grâce au pat

Ce fichier est tiré du site <http://www.apprendre-les-echecs.com>. Il peut être redistribué librement sans modification.

La possibilité de sauver une partie grâce au pat peut sembler rare et anecdotique, mais l'on trouve de nombreux exemples de parties sauvées de cette façon, et aussi des exemples de parties perdues parce que l'un des joueurs n'a pas su saisir une occasion d'annuler.

Les occasions de sauver une partie grâce au pat apparaissent dans différentes circonstances, que nous allons voir dans ce cours.

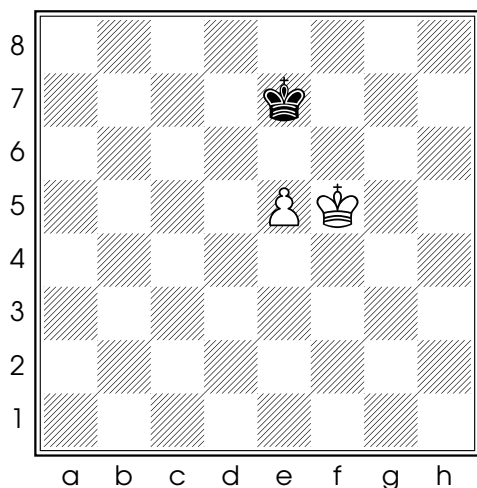
Le pat comme conclusion normale de certaines finales

Le pat est la conclusion normale de certaines finales avec matériel réduit. L'exemple le plus simple est la finale Roi + pion contre Roi lorsque le camp attaquant n'a pas pu mettre ou n'a pas pu garder son Roi devant le pion.

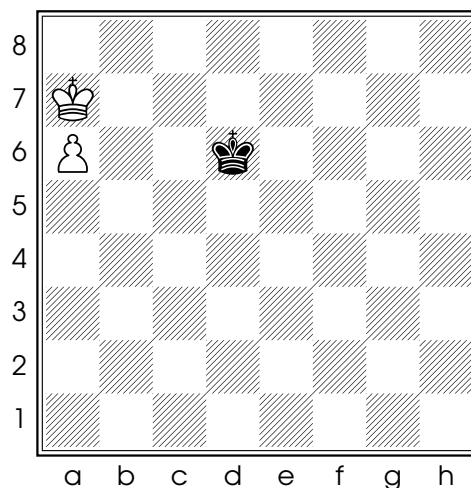
Dans la position du diagramme 1, les Noirs annulent en jouant **1...♔e7** (pour empêcher le Roi blanc de progresser - tout autre coup perd) **2.e6+ ♔e7** **3.♔e5 ♔e8** Il est essentiel de reculer sur la colonne du pion. **4.♔f6 ♔f8** **5.e7+ ♔e8** **6.♔e6** pat.

Avec un pion Tour (diagramme 2) de nouvelles possibilités de pat apparaissent : **1...♔c7** **2.♔a8** (seul coup) **♔b8** **3.a7** (seul coup pour progresser - **3.♔a7 ♔c7**) **3...♔c7** pat.

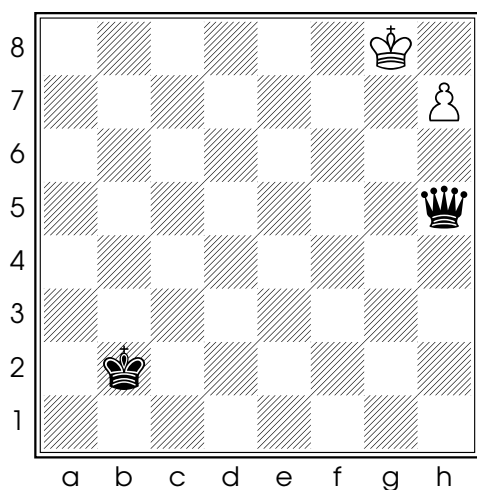
Le pat permet aussi de sauver certaines finales Roi + pion contre Roi +



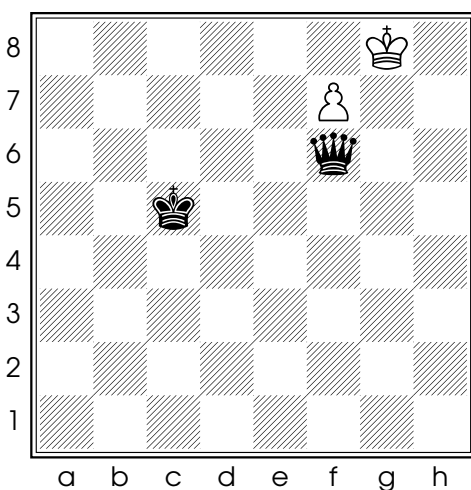
Diag. 1 - Trait aux Noirs



Diag. 2 - Trait aux Noirs



Diag. 3 - Trait aux Noirs

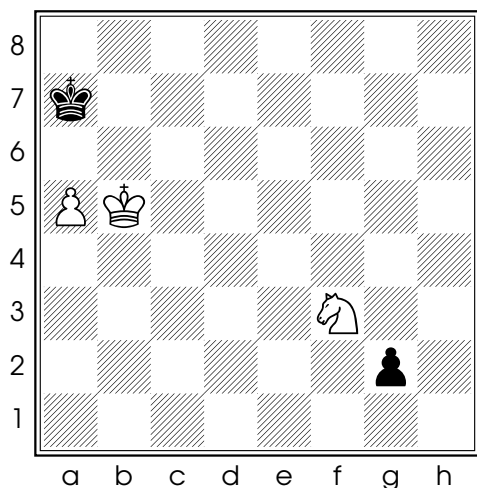


Diag. 4 - Trait aux Noirs

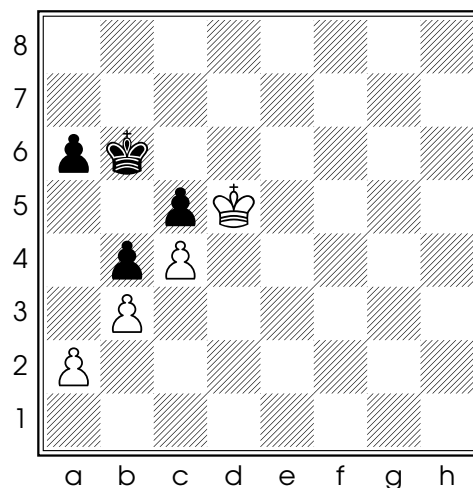
Dame lorsque le pion est sur la 7e rangée et que le Roi adverse est assez éloigné pour ne pas pouvoir aider la Dame. C'est le cas du pion Tour dans le diagramme 3. Les Noirs ne peuvent pas gagner : les Blancs menacent de faire Dame, et $1...♔g6+$ se heurte à $2.♚h8$.

Le résultat est identique dans le cas d'un pion Fou, comme illustré dans le diagramme 4, tiré de la partie Topalov - Antunes, Candas 1992. Les Noirs ne peuvent pas gagner : les Blancs menacent $72.f8♔$. La partie se termina par $71...♔g6+$ $72.♚h8 ♔xf7$ pat.

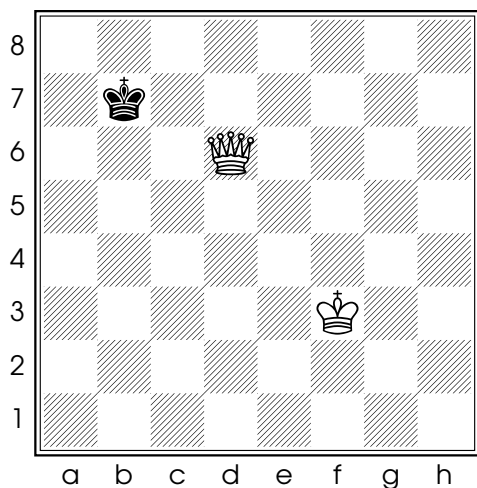
La position du diagramme 5 est tirée de la partie Ponomariov - Ivanchuk, Moscou 2008. Les Blancs ne peuvent pas gagner malgré leur Cavalier de plus : ils peuvent forcer le Roi noir à reculer en a8, pousser leur pion en a7 avec



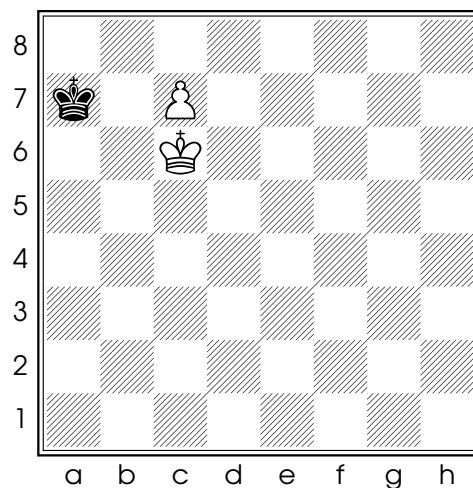
Diag. 5 - Trait aux Noirs



Diag. 6 - Trait aux Noirs



Diag. 7 - Trait aux Noirs



Diag. 8 - Trait aux Blancs

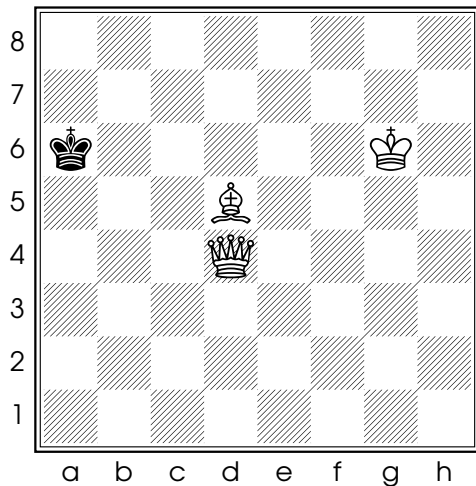
leut Roi en b6, mais à ce moment-là les Noirs pourront sacrifier leut pion en faisant Dame, et se retrouver pat. La partie se termina effectivement par :
84...♔b7 85.a6+ ♔a7 86.♔a5 ♔b8 87.♔b6 ♔a8 88.a7 g1♔+
89.♔xg1 1/2 - 1/2

Dans l'exemple du diagramme 6, les Noirs ont joué 54...Ra5 et les Blancs ne peuvent plus progresser 55.Rxc5 1/2 - 1/2 (Nikolaevsky - Taimanov, Cht URSS 1966/67, Tbilisi)

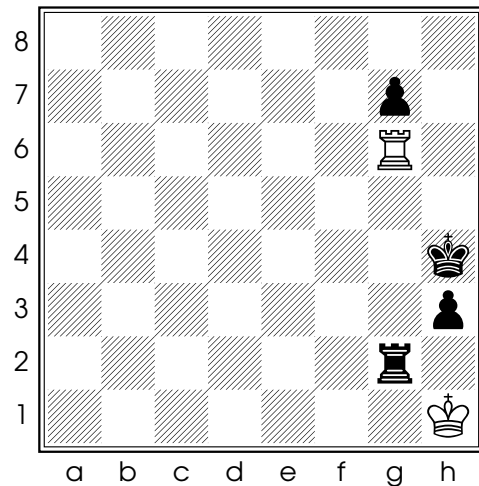
Le pat chanceux

Le pat avec une Dame contre un Roi a dû se produire de nombreuses fois dans les parties des débutants. Dans la position du diagramme 7, après **1...♔a8** les Blancs ne doivent pas se précipiter en jouant **2.♕c7** dans le but de coincer le Roi noir : celui-ci est pat. La bonne technique consiste à jouer **2.♕d7** pour lui laisser les cases a8 et b8, à ramener le Roi en c6 et à jouer **♕b7#**

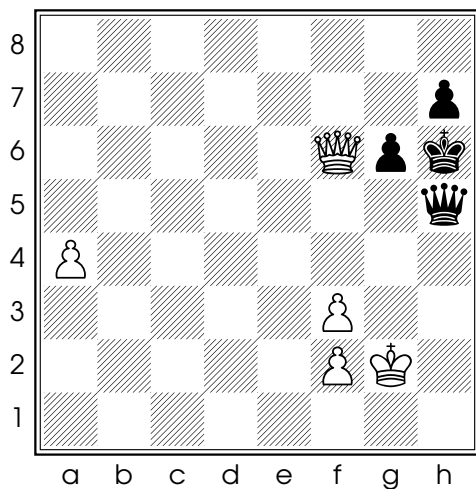
Dans l'exemple du diagramme 8, les Blancs ne doivent pas se précipiter pour faire une Dame : après **1.c8♕** les Noirs sont pat. Au lieu de cela, **1.c8♖** ♔a6 (seul coup) **2.♖a8** est mat !



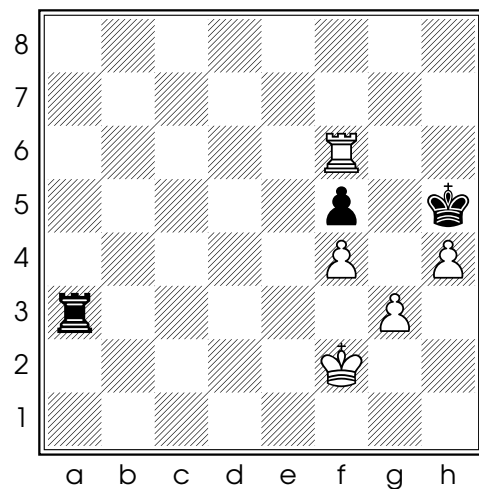
Diag. 9 - Trait aux Blancs



Diag. 10 - Trait aux Blancs



Diag. 11 - Trait aux Noirs



Diag. 12 - Trait aux Noirs

Un pat chanceux (ou malheureux) arrive même aux champions. Dans la position du diagramme 9, Kasparov joua $78.\text{♔c5}$ pat contre Georgiev. Il est vrai qu'il s'agissait d'une partie jouée en blitz, lors du championnat du monde disputé à Saint John en 1988.

La position du diagramme 10 est tirée de la partie Schlechter - Janowski, Ostende 1907. Les Noirs viennent de jouer $76...\text{♖ag2}$. Le Roi Blanc étant pat, Schlechter joua $77.\text{♗h6+}$ et la partie se termina par $77...\text{g}\times\text{h6}$ pat. $77...\text{♕g3}$ $78.\text{♗}\times\text{h3+}$ est aussi nul : $78...\text{♕f2}$ $79.\text{♗f3+}$. Mais Janowski aurait pu essayer $77...\text{♕g4}$. Maintenant $78.\text{♗}\times\text{h3}$ perd la partie après $78...\text{♗g1+}$ $79.\text{♕h2}$ ♗h1+ . Les Blancs doivent essayer $78.\text{♗g6+}$, mais les Blancs ramènent le Roi en f1 puis, sur l'échec de la Tour noire, peuvent intercepter avec leur propre Tour. La partie continue.

Le pat pour égaliser

Le motif du pat est parfois utilisé pour égaliser dans une position inférieure.

Diagramme 11 : $48...\text{♕g4+}$ permet aux Noirs de gagner le dangereux pion passé des Blancs
Keres - Kholmov, Moscou 1948

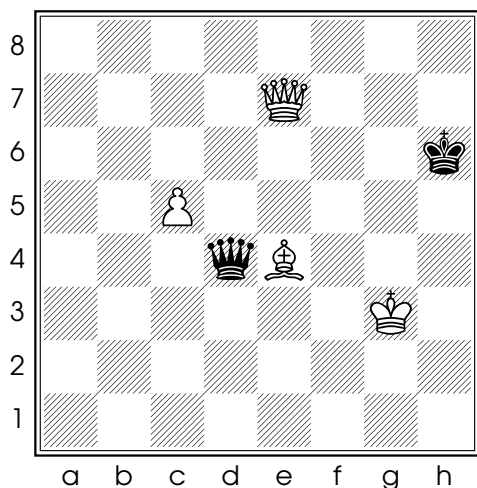
Diagramme 12 : $53...\text{♗f3+}$ (ou $53...\text{♗}\times\text{g3}$ tout de suite) $54.\text{♕e2}$ $\text{♗}\times\text{g3}$
 $55.\text{♗}\times\text{f5}$ $\text{♕}\times\text{h4}$ permet d'atteindre une finale de Tours nulle
Reshevsky - Geller, tournoi des candidats, Zurich 1953

Forcer le pat

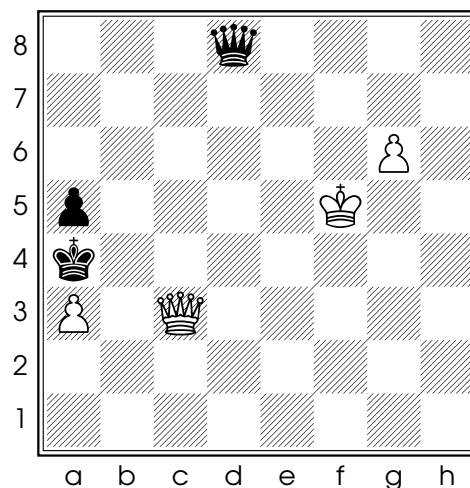
Le camp en infériorité peut parfois trouver un moyen de forcer le pat.

Dans le diagramme 13, les Noirs annulent en jouant $55...\text{♕e5+}$. Les Blancs sont obligés de jouer $56.\text{♕}\times\text{e5}$ pat
Kasparov - McDonald, Royaume-Uni 1986

Dans le diagramme 14, les Noirs annulent en jouant $67...\text{♕d3+}$ (Najdorf - Redolfi, Mar del Plata 1959). Notons que $67...\text{♕c8+}$ ne marche pas.

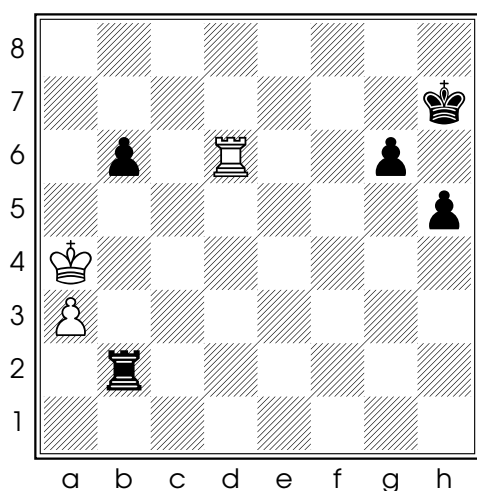


Diag. 13 - Trait aux Noirs

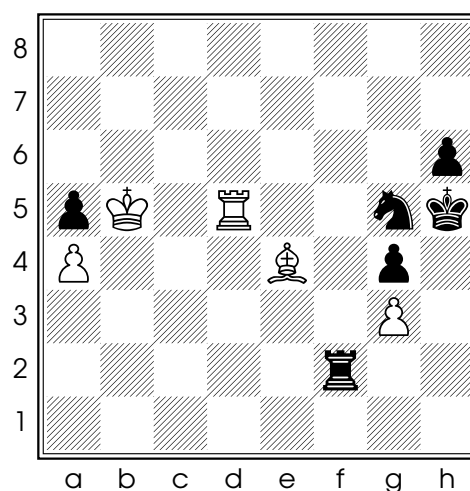


Diag. 14 - Trait aux Noirs

Jouer au chat et à la souris



Diag. 15 - Trait aux Blancs

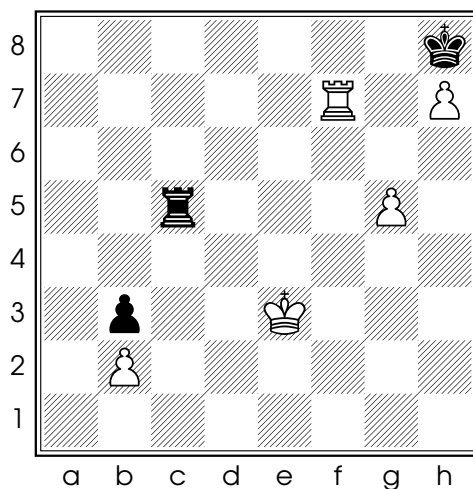


Diag. 16 - Trait aux Noirs

Forcer le pat est moins facile lorsque l'adversaire n'est pas obligé de prendre la dernière pièce.

Dans le diagramme 15, les Blancs, qui ont deux pions de moins et une finale perdante, seraient pat si la Tour blanche disparaissait. D'où la suite de la partie : **60.**♖d7+ ♔h6 (si le Roi noir va sur la 8e rangée, les Blancs font échec perpétuel sur la 7e). **61.**♖h7+ ♔g5 **62.**♖xh5+ ♔f6 **63.**♖f5+ ♔g7 **64.**♖f7+ ♔h6 **65.**♖h7+ ♔g5 **66.**♖h5+ g×h5 1/2-1/2
Janowski - Grunfeld, Marienbad 1925

Dans le diagramme 16, les Noirs ont un pion de plus, mais le gain est difficile. Il décidèrent de faire nul en jouant **75...♖b2+** **76.♔xa5 ♜b5+** **77.♔xb5**. Le nul est forcé une fois que le Roi blanc prend en a5, et aller sur la colonne c laisse l'avantage d'un pion aux Noirs
Miles - Rachels, Long Beach 1989



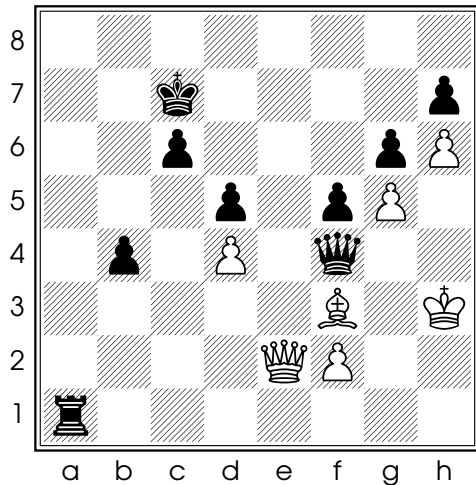
Diag. 17 - Trait aux Noirs

Dans l'exemple du diagramme 17, il n'est pas clair (pour moi) si le nul est forcé. La partie se termina par : **80...♜e5+** **81.♔d4 ♜d5+** **82.♔e4 ♜e5+** **83.♔f4 ♜e4+** **84.♔f3 ♜e3+** **85.♔f2 ♜e2+** **86.♔g3 ♜g2+** **87.♔h4 ♜g4+** **88.♔xg4 1/2-1/2**
Wockenfuss - Andersson, Bad Lauterberg 1977

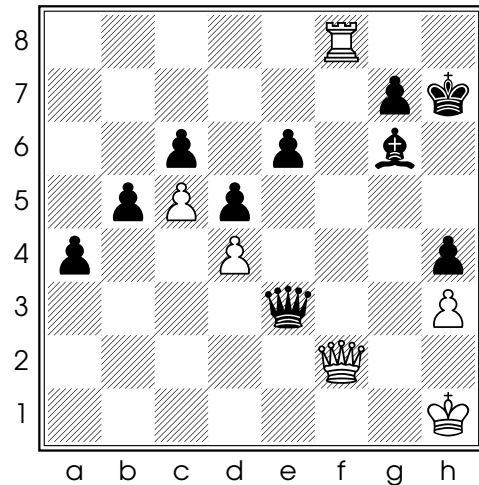
Des occasions de gain manquées

Le camp qui défend obtient parfois des chances de pat inespérées. Voici quelques exemples.

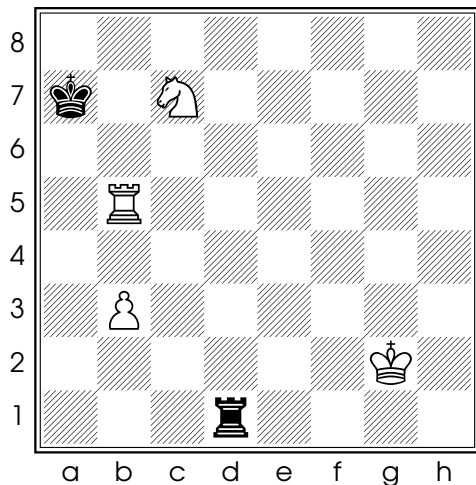
Dans la position du diagramme 18, les Noirs ont un avantage écrasant. Pour l'exploiter, ils décident de tout échanger pour passer dans une finales de pions : **76...♙xf3+** **77.♙xf3 ♜a3**. Les Noirs vont regagner la Dame contre leur Tour et gagner facilement la finale de pions, n'est-ce pas ? **78.♔h4** !! Les Blancs déclouent leur Dame et menacent de la sauver. Les Noirs n'ont rien de mieux que **78...♜xf3** pat
Horowitz - Pavey, New York 1951



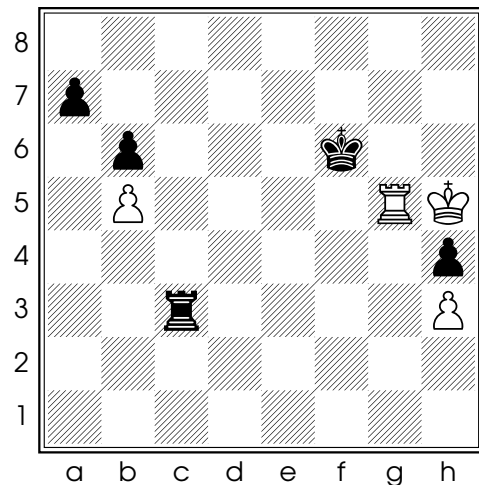
Diag. 18 - Trait aux Noirs



Diag. 19 - Trait aux Noirs



Diag. 20 - Trait aux Blancs



Diag. 21 - Trait aux Noirs

Dans la position du diagramme 19, les Blancs viennent de jouer **37. ♖f2** . Les Noirs sautent sur l'occasion pour échanger les Dames : avec leurs deux pions passés liés sur l'aile dame, le gain est facile. **37... ♛xf2** . Mais les échecs ne sont pas les Dames : **38. ♜h8+** 1/2 - 1/2
Fuller - Basin, Detroit 1992

Dans la position du diagramme 20, les Blancs ont joué **72. ♔f2** , autorisant le jeu du chat et de la souris. Un coup de Cavalier, **72. ♞e6** par exemple, donnait de l'air au Roi noir et des chances de gain aux Blancs grâce à leur pion de plus. La partie se termina par : **72... ♜d2+** **73. ♔e1 ♜e2+** **74. ♔f1 ♜f2+** **75. ♔g1 ♜g2+** **76. ♔h1 ♜h2+** **77. ♔xh2** 1/2-1/2
Matulovic - Suttles, Interzonal Palma de Majorque, 1970

On peut se demander si les Blancs pouvaient échapper à l'échec perpétuel :
 - après leur 73e coup, avec le Roi sur la première rangée, ce n'est plus possible car la Tour noire peut faire des échecs sur toutes les cases de la 2e rangée. - une idée pourrait être d'amener le Roi blanc en d6, où il y a des possibilités d'interception de l'échec par le Cavalier en e6 ou d5, levant la menace de pat. Mais pour atteindre la case d6, le Roi blanc doit franchir la 3e rangée. Par exemple 73.Re3 Td3+ 74.Re4 et maintenant les Noirs disposent de 74...Txb3. Après 75.Txb3, les Noirs sont toujours pat, et n'importe quel autre coup des blancs conduit à une position nulle d'après <http://www.k4it.de/index.php?topic=egtb>

Dans la position du diagramme 21, les Noirs pouvaient prendre en h3 avec une finale sans doute gagnante. Au lieu de cela, ils ont voulu forcer l'échange des Tours en jouant 65...♖c5. La Tour blanche est attaquée deux fois, et 66.♗xc5 bxc5 donne le gain aux Noirs. Les Blancs disposent toutefois de la ressource 66.♝xh4, qui égalise
 Huebner - Adorjan, quart de finale des candidats, 1980

Des occasions de pat manquées

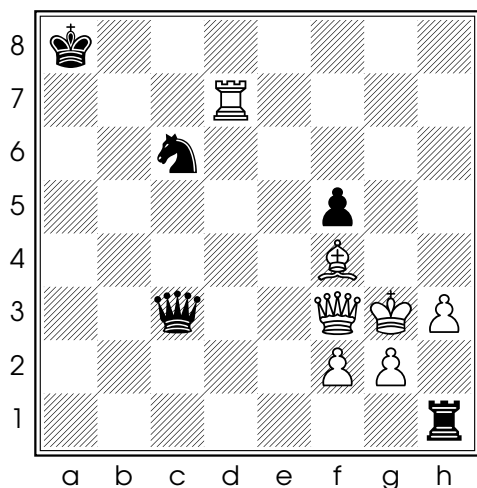
Voyons à présent des exemples de parties perdues alors qu'une possibilité de pat existait.

Diagramme 22 : les Noirs ont abandonné dans cette position, sans voir que 42...♔g7+ 43.♖xg7 ♗xh3 conduit au pat.
 Klinova - Spence, Gibraltar 2006

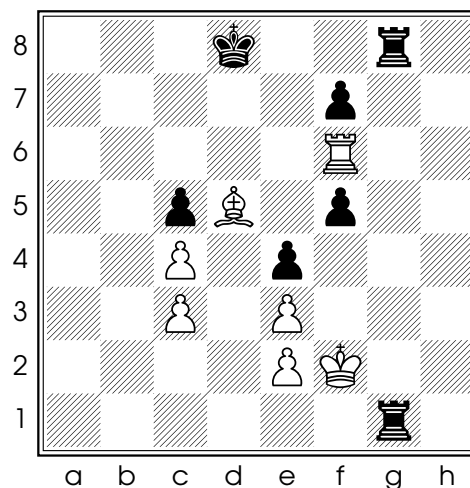
Diagramme 23 : les Blancs, menacés de mat, abandonnèrent dans cette position. Ils pouvaient toutefois jouer 37.♕xe4, qui pare le mat, et si 37...fxe4 38.♗d6+ et la Tour ne peut jamais être prise.
 Perez - Ivkov, La Havane 1962

Diagramme 24 : les Noirs ont abandonné dans cette position. 70...♖xg6 conduisait à une finale de Tours nulle.
 Blees - Placetka, Copenhague 1985

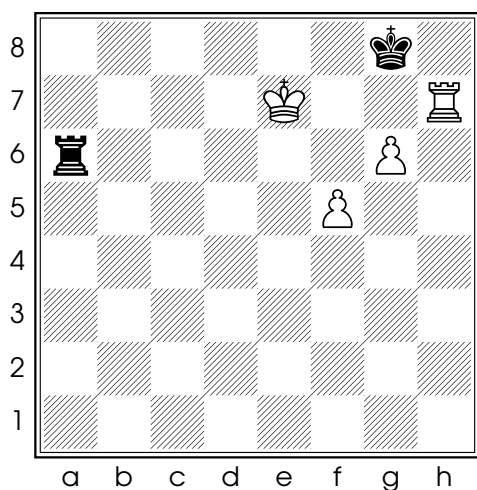
Diagramme 25 : les Noirs ont joué 93...♖b8+ et ont perdu quelques coups plus tard. Ils auraient pu annuler en jouant 93...♗xe7. *Ce n'est pas parce que tu vois un échec qu'il faut faire échec*



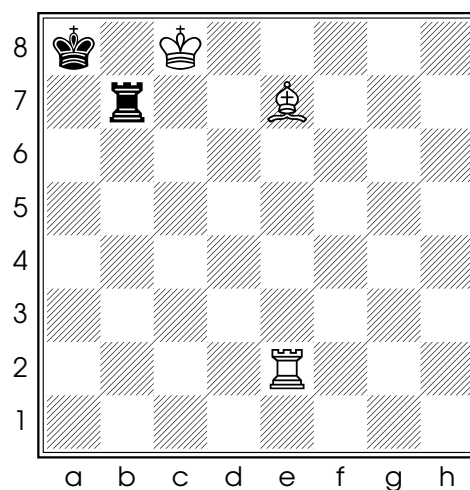
Diag. 22 - Trait aux Noirs



Diag. 23 - Trait aux Blancs



Diag. 24 - Trait aux Noirs

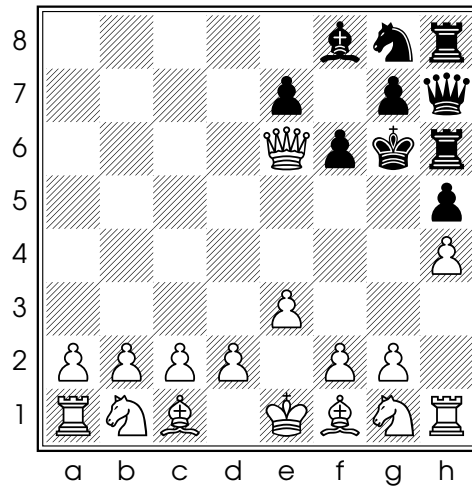


Diag. 25 - Trait aux Noirs

Akopian - Kamsky, Malchik 2009

Le pat le plus rapide

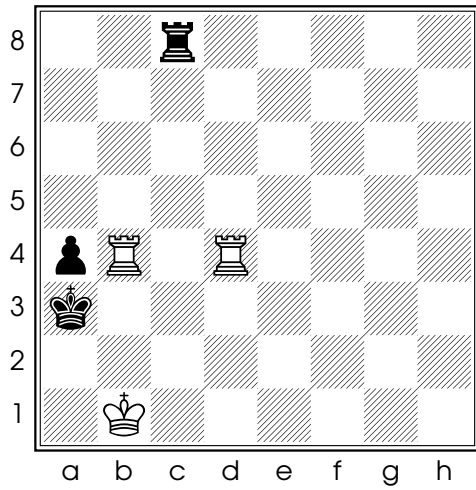
Le pat le plus rapide a été imaginé par Samuel Loyd, un joueur américain de la fin du 19e siècle, célèbre compositeur de problèmes d'échecs. La partie est la suivante : 1.e3 a5 2.♔h5 ♖a6 3.♕xa5 h5 4.♕xc7 ♜ah6 5.h4 f6 6.♕xd7+ ♔f7 7.♕xb7 ♕d3 8.♕xb8 ♕h7 9.♕xc8 ♔g6 10.♕e6 . La position finale est représentée dans le diagramme 26.



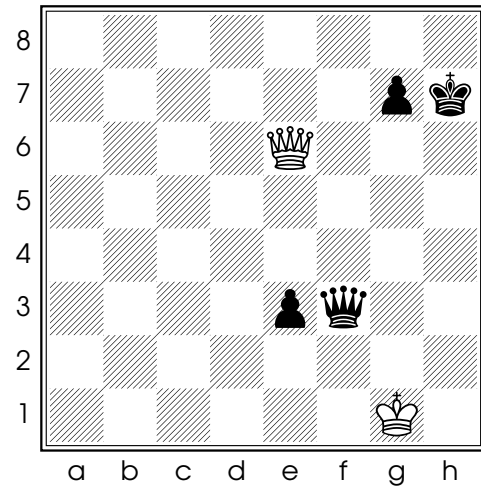
Diag. 26 - Trait aux Noirs

Exercices

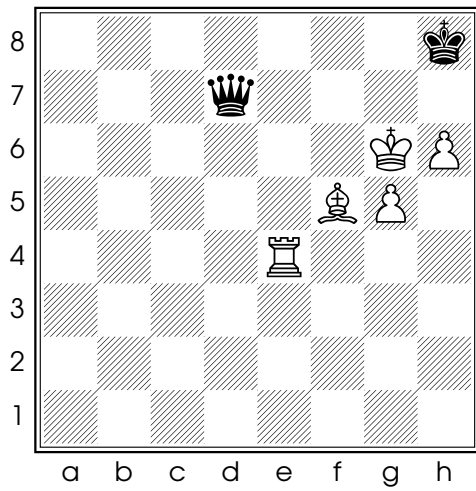
Le reste de ce document contient 40 exercices de difficulté croissante pour vous entraîner à voir les pats.



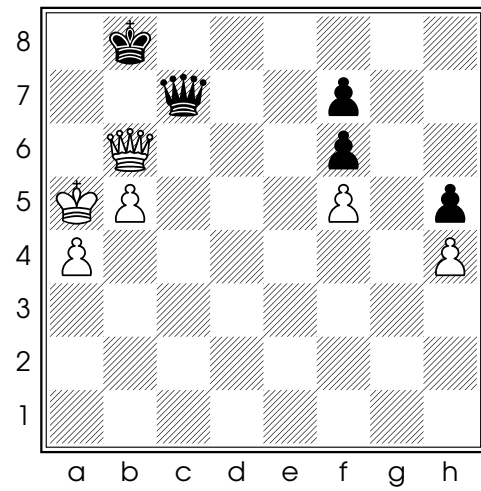
Diag. 27 - Trait aux Noirs



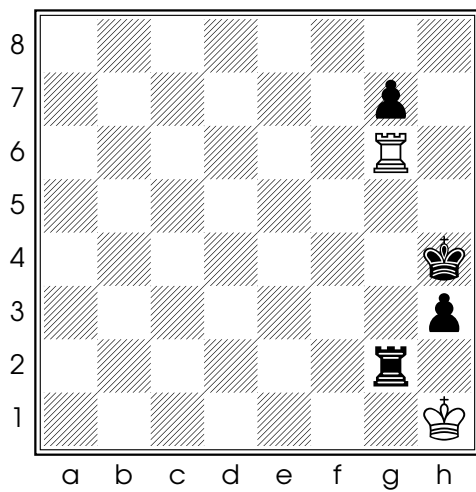
Diag. 28 - Trait aux Blancs



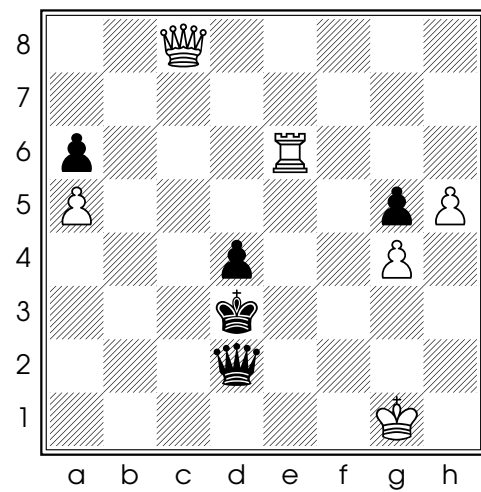
Diag. 29 - Trait aux Noirs



Diag. 30 - Trait aux Noirs



Diag. 31 - Trait aux Blancs



Diag. 32 - Trait aux Noirs

Diagramme 27

Les Noirs ont une Tour de moins, mais ils annulent en jouant 98...♖b8 .
Les Noirs attaquent la Tour blanche. Le seul choix des Blancs pour ne pas perdre cette Tour et se retrouver avec un pion de moins est 99.♖xb8 et les Noirs sont mats

Post - Nimzowitsch, Barmen 1905

Diagramme 28

69.♙h3+

Adams - Dimitrov, Burgas 1993

Diagramme 29

215...♙f7+ 1/2 - 1/2

Ivanchuk - Leko, Moscou 2007 (blitz)

Diagramme 30

45...♔a8 1/2-1/2. Les Blancs ont le choix entre 46.♙xc7 pat ou 46.♔a6
♙c8+ 47.♔a5 ♙c7

Chigorin - Schlechter, Ostende 1905

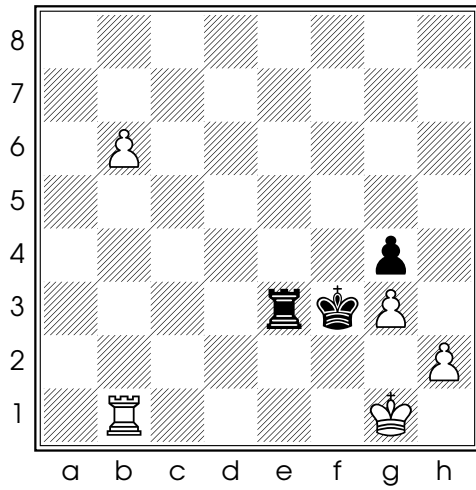
Diagramme 31

77.♖h6+ g×h6 pat.

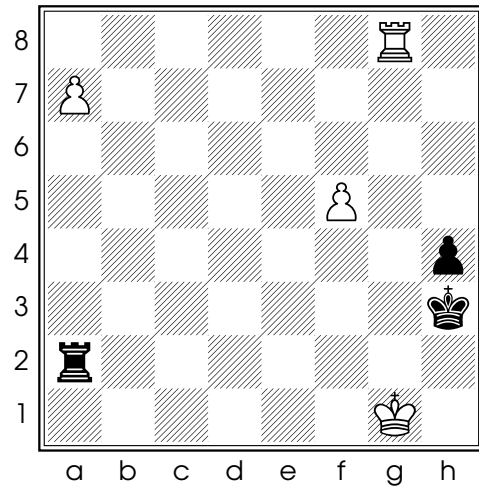
Diagramme 32

53...♙c1+ 54.♙xc1 pat

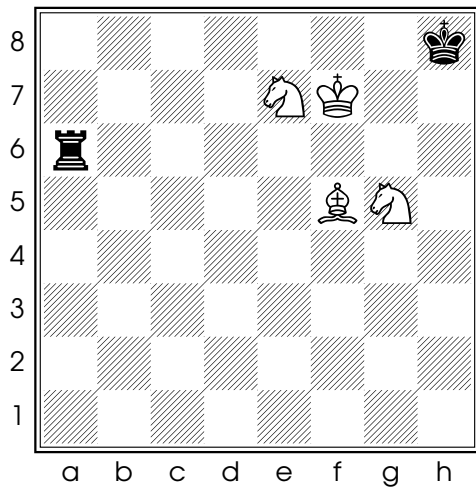
Titenko - Murey, Moscou 1963



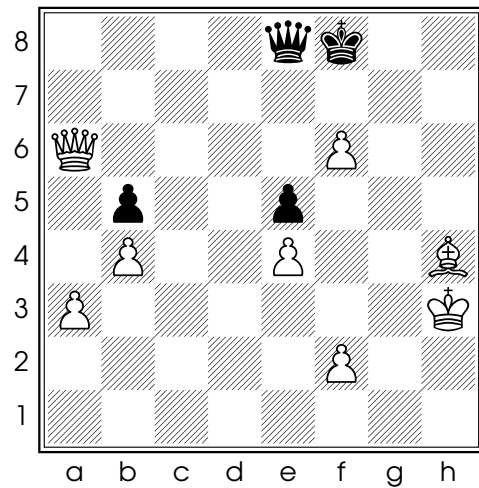
Diag. 33 - Trait aux Noirs



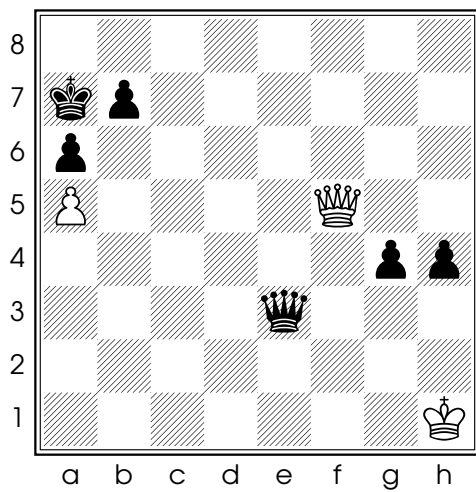
Diag. 34 - Trait aux Noirs



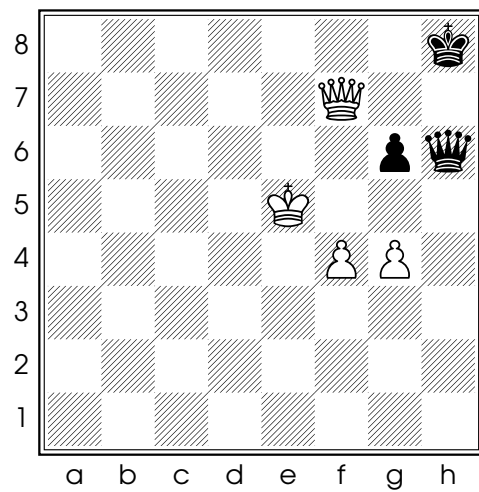
Diag. 35 - Trait aux Noirs



Diag. 36 - Trait aux Noirs



Diag. 37 - Trait aux Blancs



Diag. 38 - Trait aux Noirs

Diagramme 33

55...♖e1+ force 56.♖xe1 pat
Schlechter - Wolf, Nuremberg 1906

Diagramme 34

77...♖g2+ 1/2 - 1/2
Kluger - Sandor, Budapest 1954

Diagramme 35

114...♖f6+ 1/2 - 1/2 Les Noirs sont pats après 115.♔xf6 , et si 115.♔e8
♖xf5 annule aussi
Karpov - Kasparov, Tilburg 1991

Diagramme 36

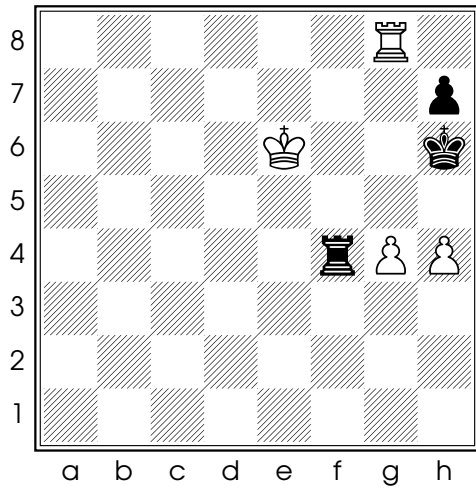
58...♔e6+ 59.♔xe6 1/2 - 1/2
Walter - Nagy, Győr 1924

Diagramme 37

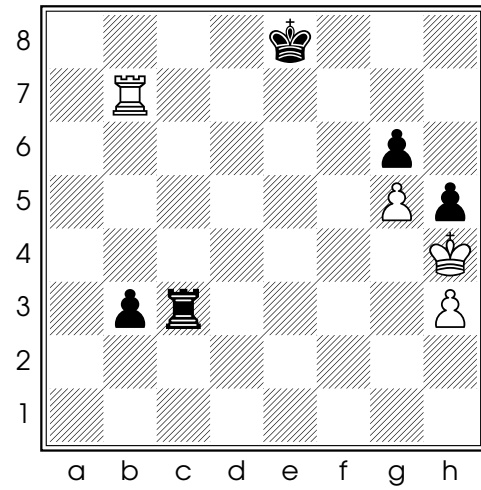
93.♔f2 1/2 - 1/2
Pilnick - Reshevsky, Cht USA, New York 1942

Diagramme 38

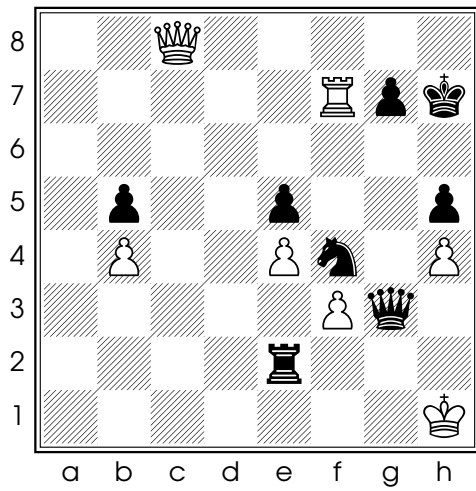
62...♔g5+ permet d'égaliser en prenant le pion en g4
Short - Kramnik, Wijk aan Zee 2010



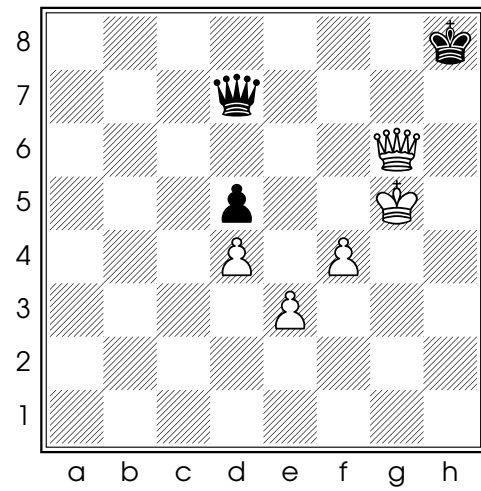
Diag. 39 - Trait aux Noirs



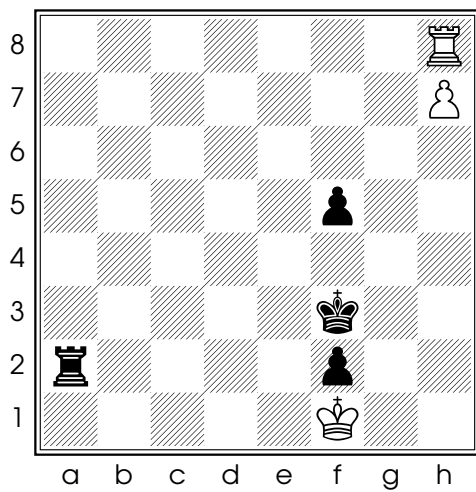
Diag. 40 - Trait aux Blancs



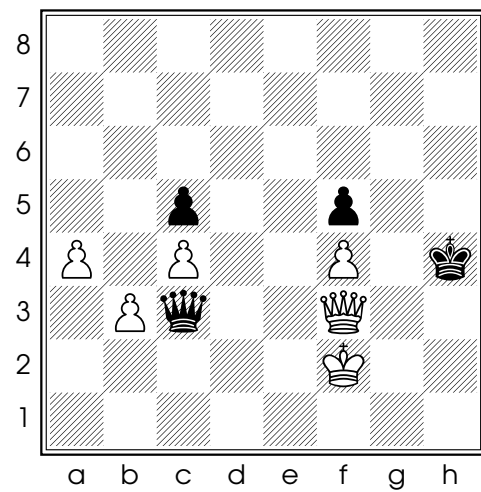
Diag. 41 - Trait aux Blancs



Diag. 42 - Trait aux Noirs



Diag. 43 - Trait aux Blancs



Diag. 44 - Trait aux Noirs

Diagramme 39

66...♖f6+ 67.♔xf6 1/2 - 1/2. Le Roi blanc en peut pas échapper aux échecs

Radjabov - Sevian, Baku 2015

Diagramme 40

49.♖xb3 ♖xb3 1/2 - 1/2

Navara - Svidler, Sochi 2008

Diagramme 41

49.♔g8+ ♔xg8 50.♖xg7+ 1/2 - 1/2

Evans - Reshevsky, Cht des Etats-Unis, New-York 1963

Diagramme 42

52...♔g4+ 53.♔h6 (53.♔f6 ♔e6+) ♔g5+ 1/2 - 1/2

Portisch - Lengyel, Malaga 1964

Diagramme 43

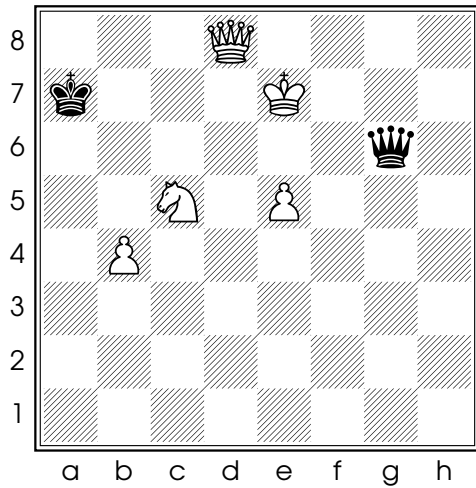
Les Noirs menacent de mat par 46...♖a1#. Les Blancs s'en sortent de justesse en jouant 46.♖a8 ♖xa8 (forcé car sinon il suit 47.♖a3+ suivi de 48.h8♔ et les Blancs gagnent) 47.h8♔ (empêche le mat en protégeant la case a1) 47...♖xh8 pat

Znosko Borovski - Salwe, Ostende 1907

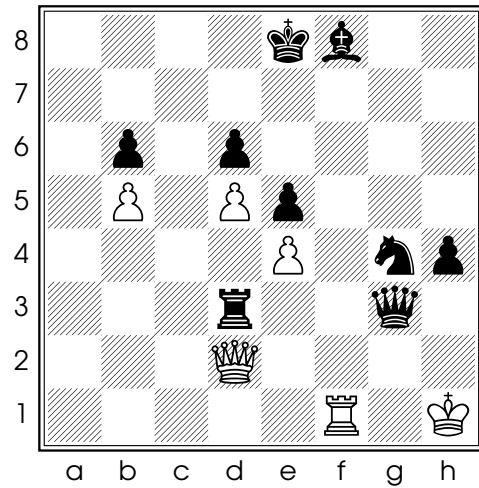
Diagramme 44

86...♔e1+ 1/2 - 1/2 87.♔g2 ♔g1+

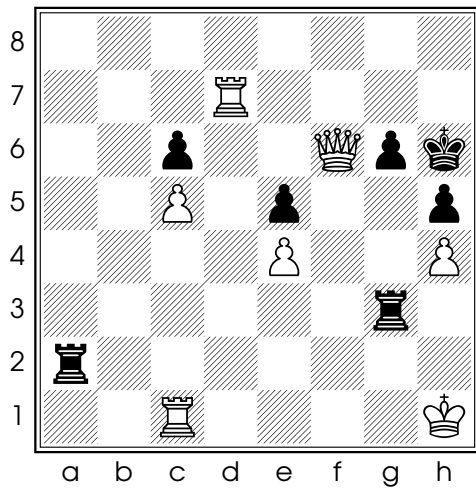
Walbrodt - Charousek, Budapest 1896



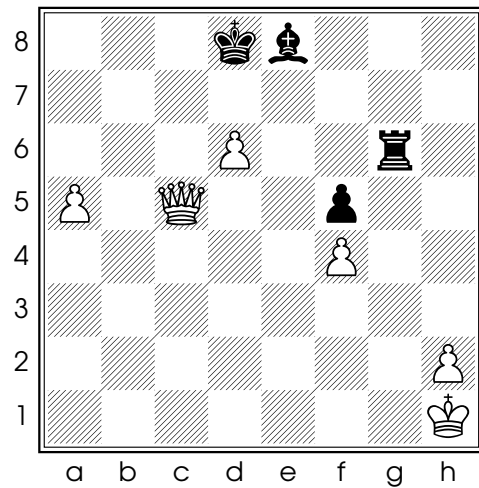
Diag. 45 - Trait aux Noirs



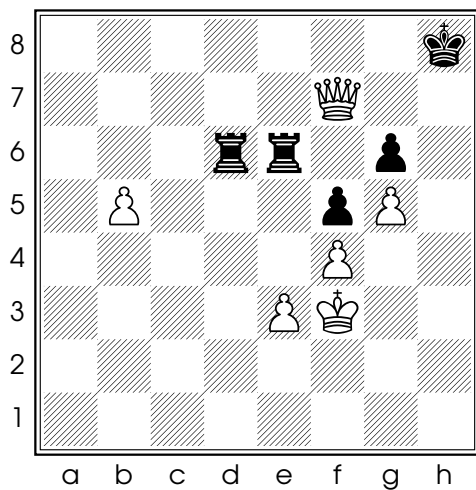
Diag. 46 - Trait aux Blancs



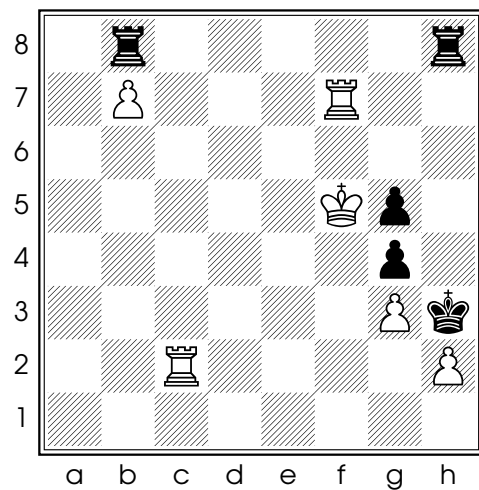
Diag. 47 - Trait aux Noirs



Diag. 48 - Trait aux Noirs



Diag. 49 - Trait aux Noirs



Diag. 50 - Trait aux Noirs

Diagramme 45

Il y a plusieurs façons pour les Noirs d'obtenir le nul, par exemple 64...♖f6+ 65.♔d7 (65.♖e8 ♗f7+) 65...♗c6+ 66.♔e7 ♗f6+
 Pribyl - Ornstein, Tallinn 1977

Diagramme 46

50.♖xf8+ ♔xf8 51.♗h6+ 1/2 - 1/2. Les Noirs ne peuvent éviter les échecs sur les 7e et 8e rangée qu'en prenant la Dame. Le Roi noir ne peut pas non plus fuir les échecs en refusant la Tour blanche.
 Blackburne - Winawer, Dresde 1892

Diagramme 47

38...♖h2+ 1/2 - 1/2 39.♔xh2 ♖g2+ etc.
 Beliavsky - Christiansen, Reggio Emilia, 1987

Diagramme 48

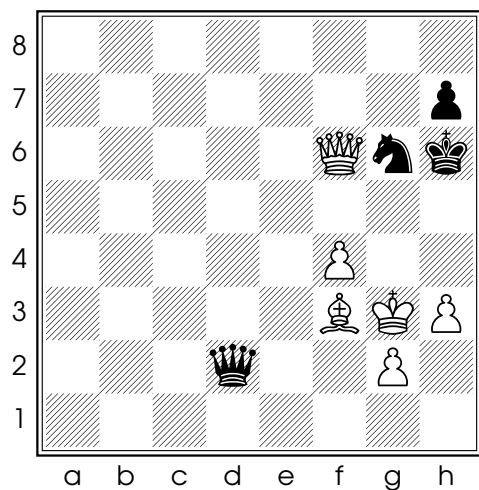
49...♔c6+ 1/2 - 1/2 50.♗xc6 ♖g1+
 Fichtl - Blatny, Bratislava 1956

Diagramme 49

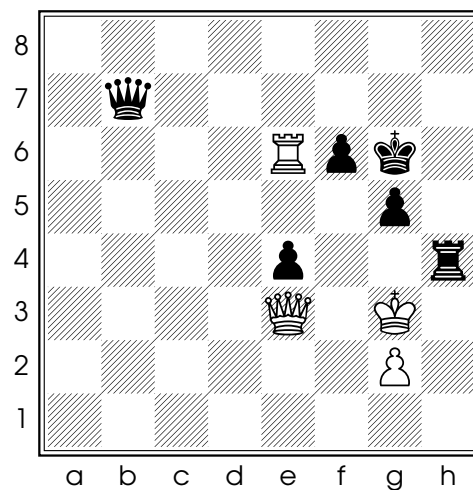
51...♖xe3+ 52.♔xe3 ♖d3+ et la partie se termina par le nul au 58e coup
 Cmilyte - Lahno, Wijk aan Zee 2012

Diagramme 50

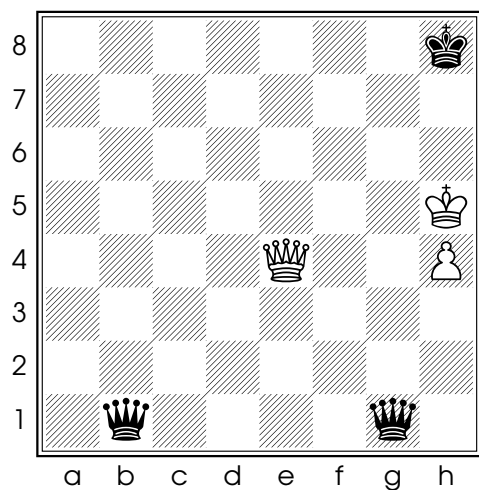
Après 53...♖xb7 54.♖xb7 ♖f8+ les Noirs annulent en pourchassant le Roi blanc
 Huebner - Salov, Skelleftea, 1989



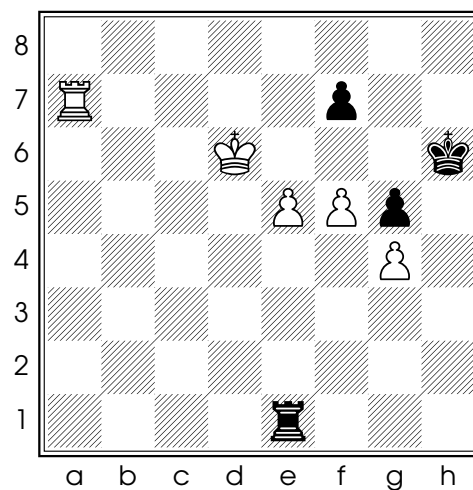
Diag. 51 - Trait aux Noirs



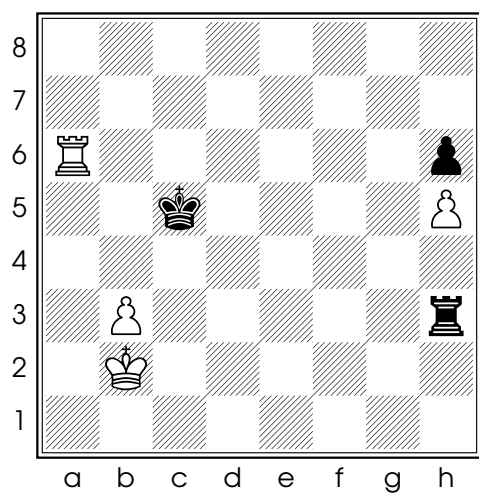
Diag. 52 - Trait aux Blancs



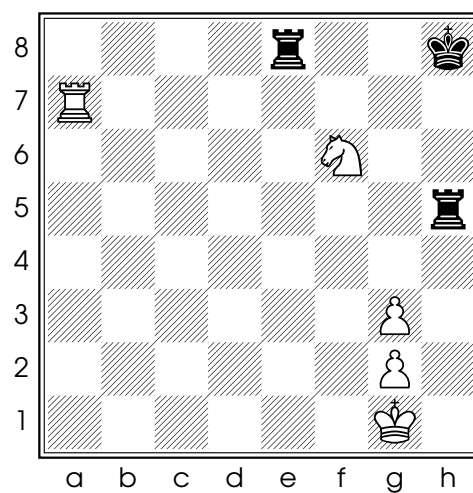
Diag. 53 - Trait aux Blancs



Diag. 54 - Trait aux Noirs



Diag. 55 - Trait aux Noirs



Diag. 56 - Trait aux Noirs

Diagramme 51

55...♔f2+ (ou 55...♔e1+) 56.♕h2 (56.♔g4 ♔xg2+) 56...♔g3+
1/2 - 1/2

Heinicke - Rellstab, Cht Allemagne 1939

Diagramme 52

58.♖xf6+ ♔xf6 (58...♔h7 59.♔xg5 ♖h1 60.♔g6+ ♔h8 61.♖f8#
) 59.♔b6+ 1/2 - 1/2

Campora - Shirazi, Lone Pine 1981

Diagramme 53

Dans la partie, les Blancs jouèrent 106.♔a8+ et abandonnèrent après
106...♔g8 . Ils pouvaient toutefois obtenir le nul en jouant 106.♔e5+ :
106...♔g7 107.♔b8+ ; 106...♔h7 ou 106...♔g8 107.♔g7+

Dikarev - Pelts, Cht Ukraine, Kiev 1964

Diagramme 54

Les Noirs égalisent en jouant 68...♖xe5 1/2 - 1/2 69.♕xe5 f6+

Tomovic - Vidmar, Ljubljana 1945

Diagramme 55

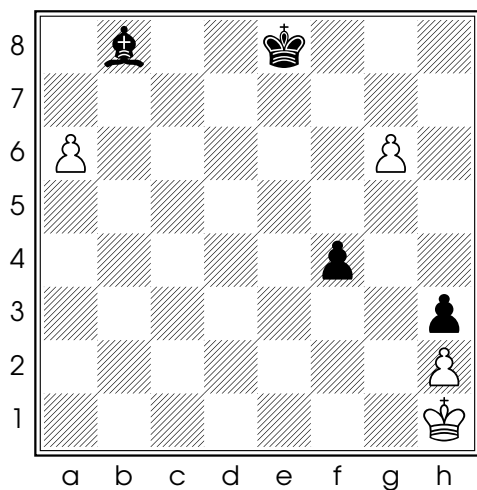
Dans la partie les Noirs ont joué 55...♕b4 et ont perdu la finale. Ils
pouvaient égaliser en jouant 55...♖xh5 sans craindre 56.♖a5+ ♕b4
57.♖xh5 pat

Shirov - Morozevich, Astana 2001

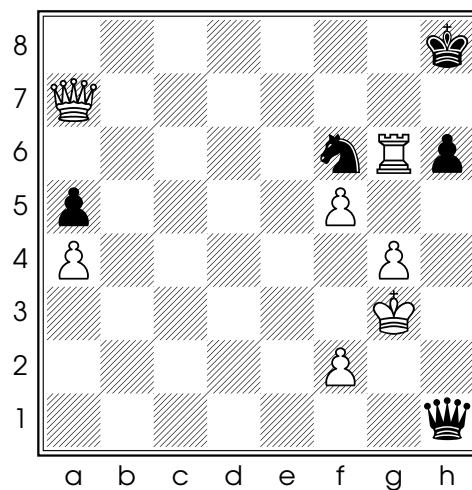
Diagramme 56

41...♖h1+ 42.♕xh1 ♖e1+ 43.♕h2 ♖h1+ 44.♕xh1

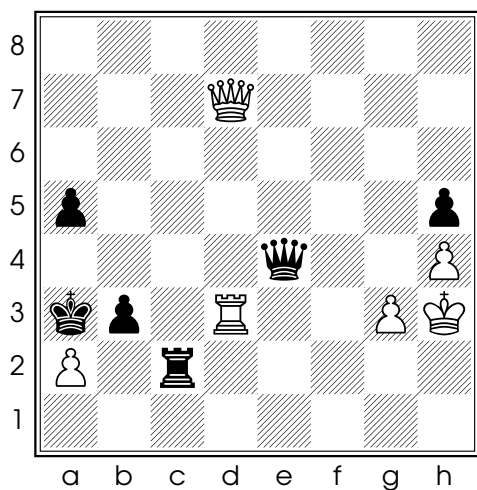
Bird - Englisch, Londres 1883



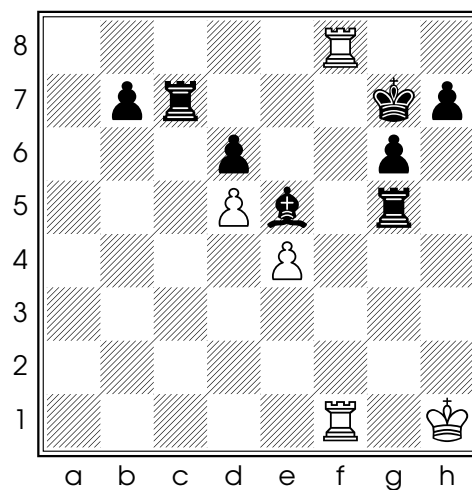
Diag. 57 - Trait aux Blancs



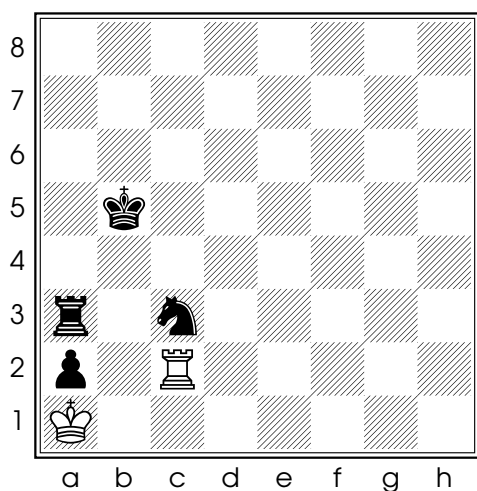
Diag. 58 - Trait aux Noirs



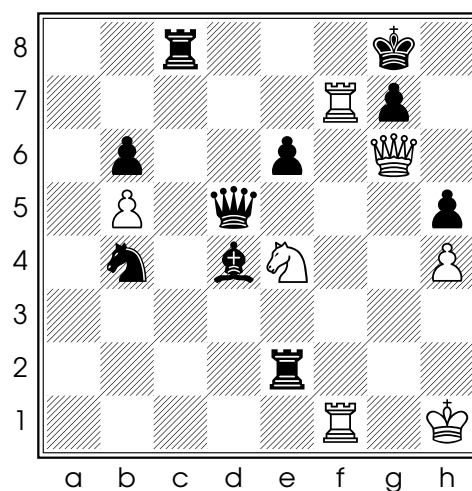
Diag. 59 - Trait aux Blancs



Diag. 60 - Trait aux Blancs



Diag. 61 - Trait aux Blancs



Diag. 62 - Trait aux Blancs

Diagramme 57

Les Blancs seront pat s'ils se débarrassent du pion g6 et donnent le deuxième pion en a7 : 51.g7 ♔f7 52.g8♙+ ♔xg8 53.a7 ♚xa7 pat
Anand - Dreev, Madras 1991

Diagramme 58

43...♘h5+ 44.gxh5 ♙f3+ 45.♔h2 ♙g2+ 46.♔xg2 pat
Boyd - Glimbrant, Alicante 1992

Diagramme 59

Les Blancs abandonnèrent dans cette position, alors qu'ils peuvent annuler en jouant 60.♖xb3+ ♔xa2 61.♖a3+ ♔xa3 (61...♔b1 62.♙d1+ ♖c1 63.♙b3#; 61...♔b2 62.♙b5+ ♔c1 63.♖a1+ ♔d2 64.♙xa5+ et ce sont les Blancs qui doivent gagner) 62.♙d3+ ♙xd3 pat
Wittman - Rodriguez Cespedes, Prague 1980

Diagramme 60

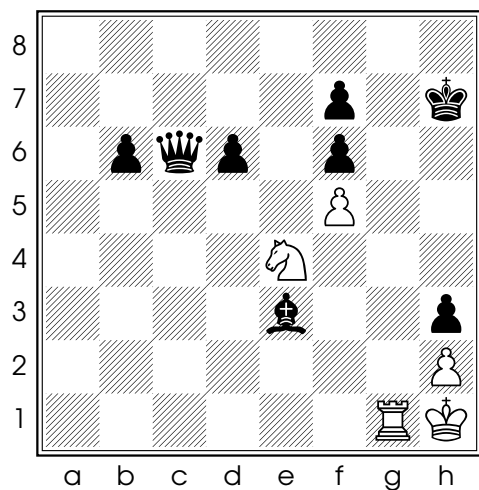
38.♖1f7+ (faire échec avec l'autre Tour est similaire) et le nul fut conclu après 38...♔h6 39.♖xc7 . Les Noirs ne pouvaient pas échapper au pat en jouant 38...♖xf7 39.♖xf7+ ♔h6 40.♖xh7+
Fairhurst - Tylor, Cht de Grande Bretagne 1929

Diagramme 61

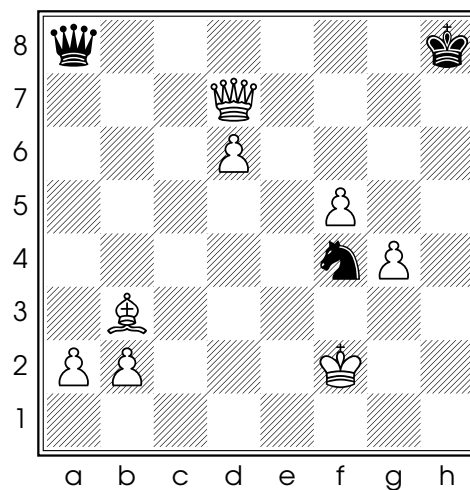
83.♖b2+ ♔c4 (ou tout autre coup du Roi) 84.♖b3 1/2 - 1/2
Williams - Harrwitz, Londres 1846

Diagramme 62

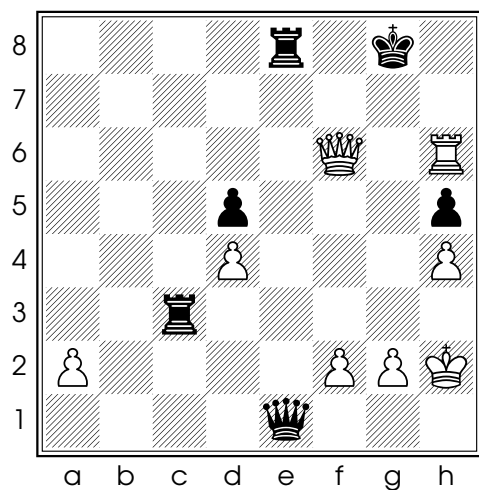
41.♖f8+ ♖xf8 42.♖xf8+ ♔xf8 43.♙g7+ 1/2 - 1/2
Miles - Nedobora, Séville 1994



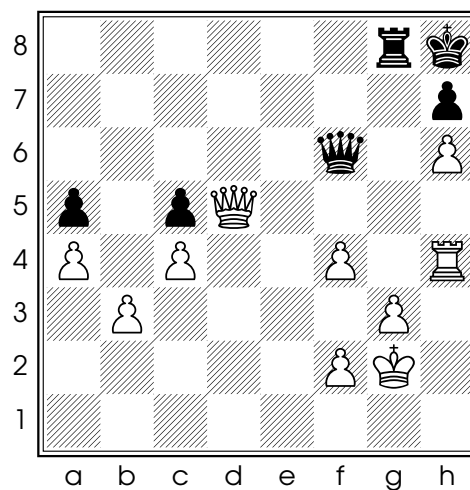
Diag. 63 - Trait aux Blancs



Diag. 64 - Trait aux Noirs



Diag. 65 - Trait aux Noirs



Diag. 66 - Trait aux Noirs

Diagramme 63

45.♖g7+ ♔h8 46.♖g8+ ♔h7 47.♖g7+ ♔h6 48.♖h7+ ♔xh7
pat

Apicella - Lautier, Cht France 1986

Diagramme 64

49...Qg2+ 50.Ke3 Nd5+ 51.Kd4 (51.Bxd5 Qd2+ 52.Kf3 Qe3+
53.Kg2 Qf2+ 54.Kh3 Qg3+ 55.Kxg3) 51...Qf2+ 52.Kxd5 Qd4+
53.Kxd4 1/2-1/2

Jakovenko - Gelfand, Khanty - Mansiysk, 2015

Diagramme 65

Les Noirs sont menacés de 46.♖h8#. Ils sauvèrent la partie en jouant
45...♖h1+ 46.♔xh1 ♖e1+ 47.♔h2 ♖h1+ 48.♔xh1 ♖h3+
49.♔g1 ♖h1+ 1/2-1/2

Holmes - Kanstler, Halkidiki 2002

Diagramme 66

50...♖xg3+ 51.♔f1 (51.fxg3 ♖b2+ 52.♔h3 ♖h2+ et le Roi blanc ne
peut pas non plus échapper aux échecs) ♖a1+ 52.♔e2 ♖e3+ 53.♔xe3
♖c1+ 54.♔f3 ♖e3+ 55.♔xe3 1/2 - 1/2

Danielsson - Lange, Olympiades d'Helsinki, 1952