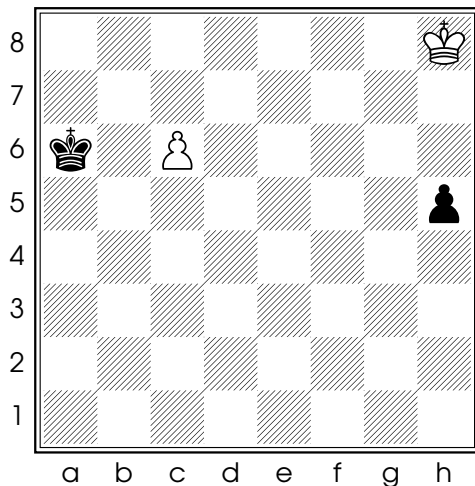
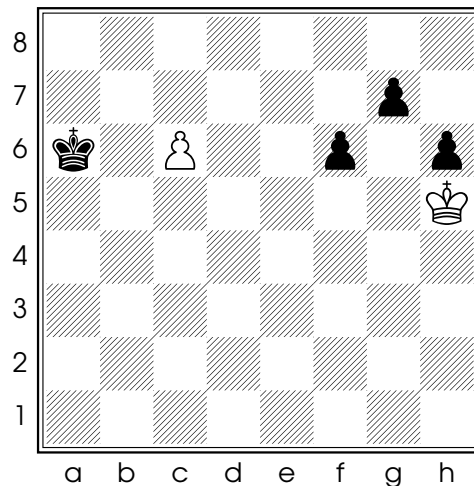


# Etude 1 : deux études de Richard Réti



Diag. 1 - Trait aux Blancs



Diag. 2 - Trait aux Blancs

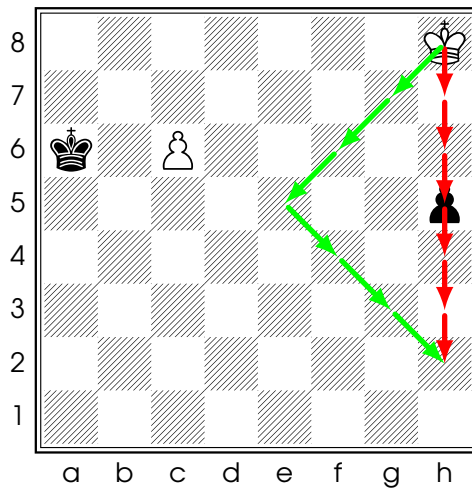
La position du diagramme 1 a été publiée dans le Deutschösterreichische Tages-Zeitung le 11 Septembre 1921. C'est sans doute l'étude la plus célèbre de Richard Réti, un joueur d'échecs d'origine hongroise.

Dans cette position, les Blancs ont le trait. La position semble bien compromise : leur pion en c6 semble être arrêté facilement par le Roi noir (par exemple si **1.c7 ♖b7**) alors que le pion noir ne semble pas pouvoir être rattrapé. Par exemple, si **1.♔h7 h4**, et le Roi blanc n'arrivera jamais à rejoindre le pion noir.

Et pourtant les Blancs ont un coup qui permet d'annuler. Voyez-vous lequel ?

L'idée est de rapprocher le Roi blanc à la fois du pion noir et de son propre pion, en menaçant ainsi de protéger et de promouvoir celui-ci. Cela peut se faire en utilisant une propriété du déplacement du Roi sur un échiquier, qui est que, pour se rendre sur une certaine case, la ligne droite n'est pas forcément plus courte que d'autres trajets. Ainsi, si le Roi blanc veut atteindre la case h2, par exemple pour empêcher la promotion du pion noir, il peut y aller en 6 coups sur la colonne h mais aussi en 6 coups en suivant la diagonale h8-e5 puis la diagonale e5-h2 (voir le diagramme 3).

Ainsi, par exemple :

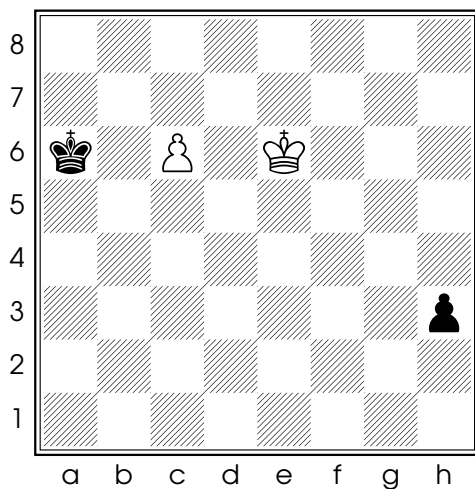


Diag. 3 - Trait aux Blancs

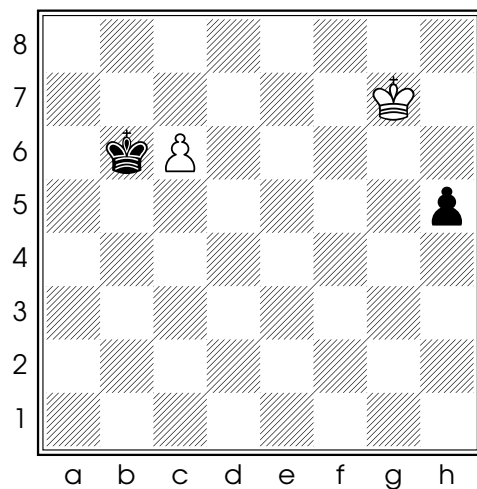
1. ♔g7 h4 2. ♔f6 h3 3. ♔e6 (les Blancs abandonnent la chasse du pion noir pour promouvoir leur propre pion) 3...h2 4. c7 h1♔ 5. c8♔+ et la position est égale.

Si on revient deux coups plus tôt, dans la position du diagramme 4, les Noirs peuvent choisir d'essayer d'arrêter le pion blanc plutôt qu'avancer le leur :

3...♔b6 4. ♔d6 h2 5. c7 h1♔ (ou 5...♔b7 6. ♔d7 h1♔ 7. c8♔+ =) 6. c8♔ =



Diag. 4 - Trait aux Noirs



Diag. 5 - Trait aux Blancs

---

Une autre idée pour les Noirs, après le premier coup des Blancs, est d'aller prendre tout de suite le pion blanc :

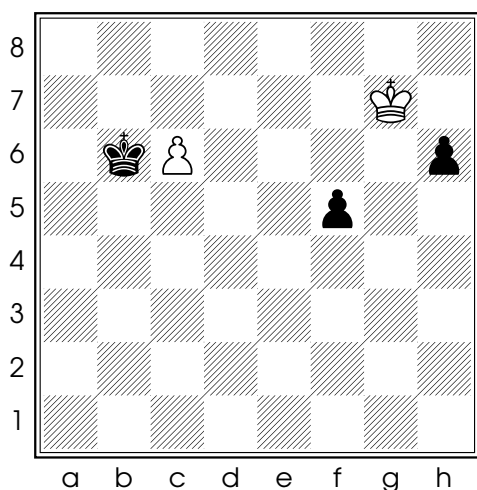
**1. ♔g7 ♚b6** (diagramme 5) **2. ♔f6** (on voit que si les Noirs prennent le pion blanc, les Blancs jouent **3. ♔g5** et prendront le pion noir) **2...h4**  
**3. ♚e5** continue la politique de se rapprocher à la fois de son propre pion et du pion Noir. Les Noirs ont maintenant à nouveau le choix entre prendre le pion blanc en autorisant **♔f4** ou jouer **3...h3** après quoi **4. ♚d6 h2**  
**5.c7** est égal.

### En résumé :

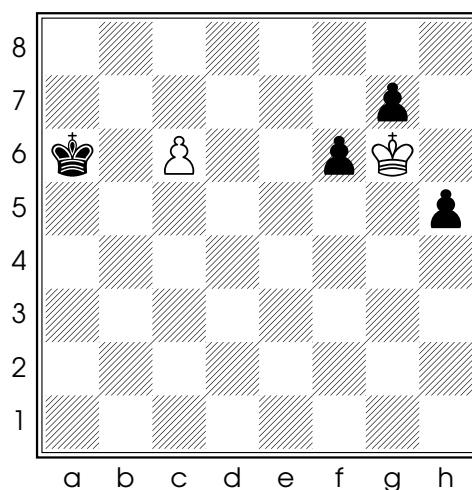
Les Blancs annulent en combinant l'avancée de leur Roi vers le pion noir et la menace de promouvoir leur propre pion. Cela fonctionne grâce à une particularité de la géométrie de l'échiquier, qui est qu'il est parfois aussi rapide de prendre un chemin détourné pour se rendre sur une certaine case. Cette particularité est extrêmement importante pour de nombreuses finales de pions.

Dans la deuxième étude, qui date de 1928 (diagramme 2), les Blancs ont à faire face à 3 pions passés liés et pourtant ils arrivent à annuler.

La seule tentative possible pour les Blancs est d'aller prendre le pion en g7 car laisser aux Noirs les trois pions liés perd de façon évidente.. Après **1. ♔g6** les Noirs disposent de trois coups possibles.



**Diag. 6** - Trait aux Blancs



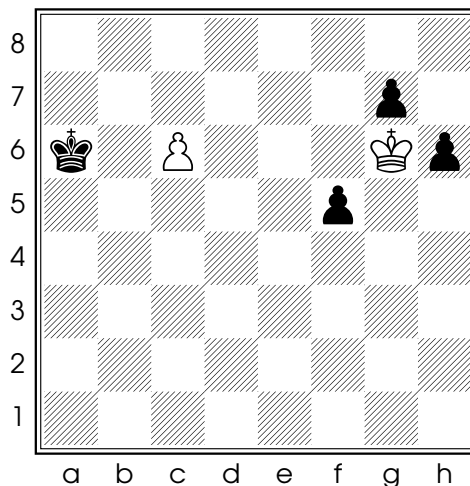
**Diag. 7** - Trait aux Blancs

Les Noirs peuvent tout d'abord essayer de se rapprocher (et de prendre) le

pion en c6 : **1...♔b6 2.♔xg7 f5** (diagramme 6) est la possibilité la plus subtile ( 2...h5 3.♔xf6 h4 4.♔e5 = comme dans l'étude précédente) **3.♔f6 !!** ( 3.♔xh6 ?? est une gaffe qui perd après 3...f4 : le Roi blanc ne peut pas rattraper le pion noir et est trop loin de son propre pion pour créer une contre-menace) **3...f4 4.♔e5 f3 5.♔d6 f2 6.c7 f1♚ 7.c8♚** et la position est égale malgré le pion noir de plus.

Après le premier coup des Blancs, les Noirs peuvent également jouer **1...h5** (diagramme 7). Ce coup tend un piège aux Blancs : **2.♔xg7 !!** ( 2.♔xh5 perd car le Roi blanc est maintenant trop loin : 2...♔b6 3.♔g6 ♔xc6 ) **2...h4** (ou 2...f5 3.♔f6 f4 4.♔e6 = et les Blancs vont soutenir leur pion jusqu'à la promotion) **3.♔xf6 =**. On se retrouve dans la position de la première étude.

Après **1.♚g6** les Noirs disposent enfin de **1...f5** (diagramme 8).



Diag. 8 - Trait aux Blancs

**2.♔xg7** (ici aussi, les Blancs sont forcés de prendre le pion g7 : 2.♔xf5 ♔b6 3.♔g6 ♔xc6 et les Noirs gagnent) **2...f4 3.♔f6 !!** (à nouveau, les Blancs sont obligés de rester près de leur pion afin de créer du contre-jeu : 3.♔xh6 f3 4.♔g5 f2 et les Noirs gagnent) **3...f3** ( 3...♔b6 4.♔e5 = ) **4.♔e6 f2 5.c7 ♔b7 6.♔d7 =**

### En résumé :

Les Blancs annulent en allant prendre le pion en g7 puis en jouant comme dans le cas de la première étude, sur la diagonale h8-e5, afin de créer la contre-menace de promouvoir leur propre pion.

---

Ce fichier a été publié sur le site *apprendre-les-echecs*.

Ces études sont disponibles sous forme de vidéo à cette adresse :  
<https://www.youtube.com/watch?v=URKvAdhHIYs>.