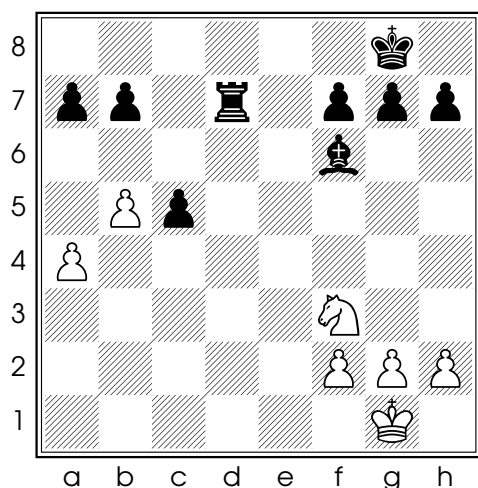


# Cours 6 - Comment calculer les variantes

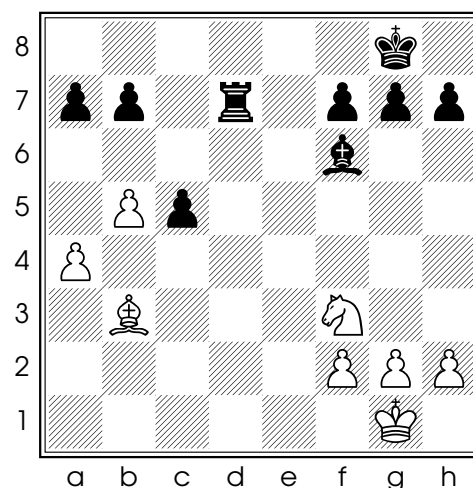
Les échecs ne sont pas les dames

Ce cours est tiré du site <http://www.apprendre-les-echecs.com>. Il peut être redistribué librement sans modification.

Une fois dressée une liste de coups candidats, tu dois, avant d'en choisir un, calculer les conséquences de chacun des coups, en imaginant les réponses possibles de l'adversaire et, éventuellement, ta réponse à la réponse de l'adversaire, etc. On appelle ceci *calculer des variantes*. Voici quelques exemples :



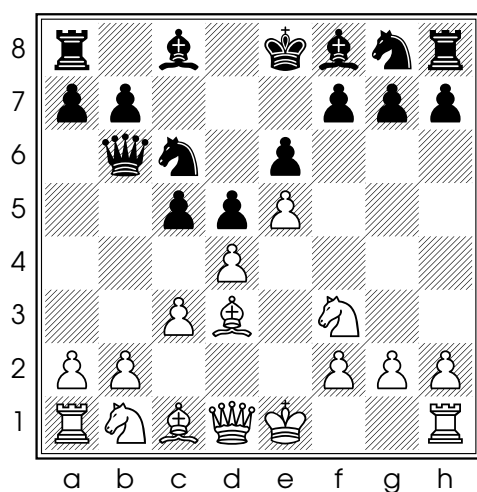
**Diag. 1**  
Trait aux Noirs



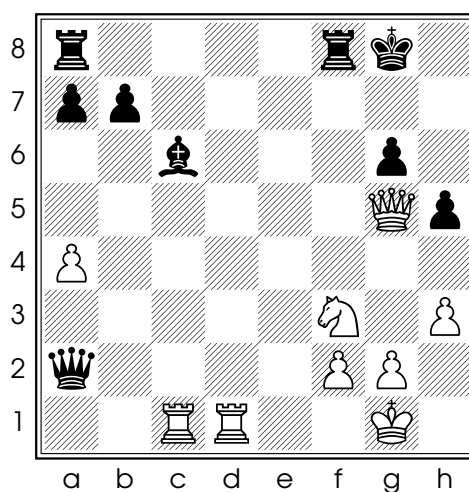
**Diag. 2**  
Trait aux Noirs

Le diagramme 1 est un exemple de calcul d'une suite forcée : un coup candidat est  $1...♖d1+$  (il faut toujours regarder tous les échecs). La seule façon de parer l'échec (utiliser PIF) est  $2.♘e1$ , après quoi le nouvel échec  $2...♜x e1+$  ne peut plus être paré : c'est mat.

Dans le calcul des variantes, il faut toujours penser que l'adversaire va jouer le meilleur coup, et ne pas espérer (consciemment ou inconsciemment) qu'il va jouer le coup qui t'arrange. Ainsi, si on rajoute dans la position précédente un Fou en b3 (diagramme 2), le coup  $1...♖d1+$  ne marche plus car la bonne réponse de l'adversaire est  $2.♙xd1$ . *Il ne faut jamais espérer que ton adversaire fera une erreur ou tombera dans un piège.* Et si tu joues un coup qui crée un piège, il faut que ce coup soit bon même si l'adversaire ne tombe pas dans le piège.



Diag. 3  
Trait aux Noirs

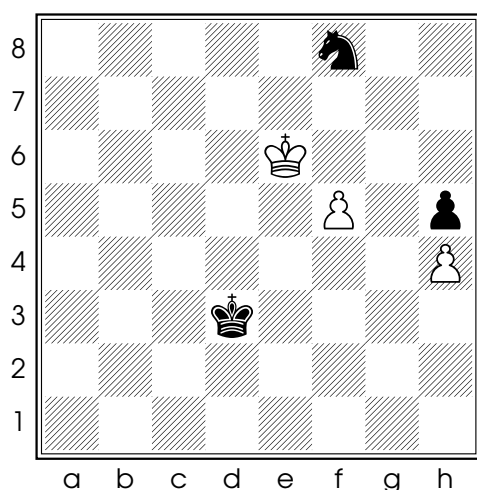


Diag. 4  
Trait aux Noirs

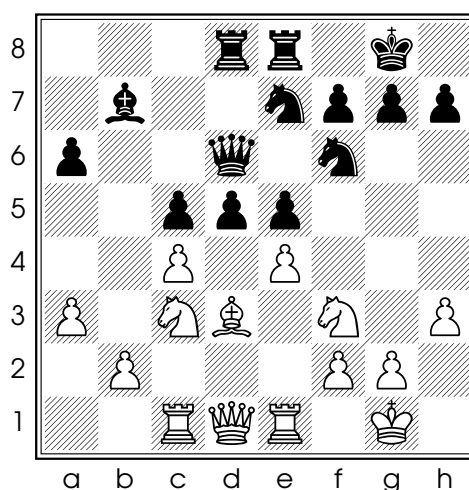
Le diagramme 3 illustre la difficulté de savoir jusqu'où calculer : trait aux Noirs, peuvent-ils gagner un pion en d4? Il semble que oui :  $1...cxd4$   $2.cxd4$   $♘xd4$   $3.♘xd4$   $♙xd4$ , et les Noirs ont un pion de plus. Mais à la fin de la variante, les Blancs ont le coup  $4.♙b5+$  et la Dame noire est perdue. *Il faut faire très attention aux possibilités tactiques à la fin d'une variante.*

Une autre erreur courante est de penser, dans le calcul des variantes, que la reprise est forcée. Dans le diagramme 4, les Noirs peuvent-ils jouer  $1...♙xf3$ ? Probablement pas, car les Blancs ne sont pas forcés de reprendre en f3, mais peuvent jouer  $2.♙xg6+$   $♙h8$   $3.♙h6+$   $♙g8$  et les Blancs ont des chances de mater après  $4.♖c5$

Il faut se rappeler que *les échecs ne sont pas les Dames*. Lorsqu'on prend une pièce ou un pion, il ne faut pas penser que l'adversaire va obligatoirement reprendre, mais se demander s'il n'a pas un meilleur coup.



**Diag. 5**  
Trait aux Blancs



**Diag. 6**  
Trait aux Noirs

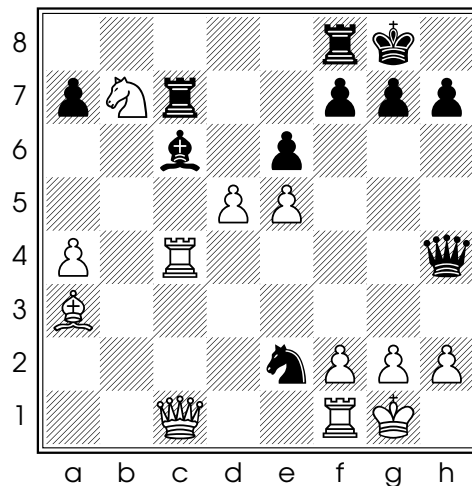
Calculer correctement est également très important en finale. Dans le diagramme 5, les Blancs annulent en jouant **1. ♖f6** et en allant prendre le pion noir en h5. Jouer **1. ♖f7**, qui semble plus agressif, perd après **1... ♔e4 2. f6 ♜f5 3. ♖g7 ♘d7 4. f7 ♔g4**

Diagramme 6 : calculer les conséquences de **1... dxc4** et **1... dxe4**. Cet exemple complexe illustre le fait qu'il faut considérer des coups non forcés et qu'il faut faire attention à l'ordre des coups.

**1... dxc4 2. ♙xc4** (non forcé, le Fou peut venir en c2) et maintenant les Noirs peuvent essayer de prendre en e4 ou échanger d'abord les Dames, ou enlever leur Dame de la colonne d, ce qui attaque la Dame blanche en d1 (coup intermédiaire). Remarquer aussi qu'à la fin de la variante **2... ♚xd1 3. ♜xc4 ♜xd1 4. ♜xd1 ♘xe4 5. ♘xe4 ♙xe4 6. ♘xe5** (récupère le pion et attaque f7) et là **6... ♙g6 7. ♙xa6** ou **6... ♜f8 7. ♘xf7** sont désagréables pour les Noirs.

**1... dxe4** il faut envisager les deux reprises avec le Cavalier ou le Fou, mais qui reviennent au même après par exemple **2. ♘xe4 ♘xe4 3. ♙xe4** et maintenant les Noirs peuvent échanger Dame et Tour en d1 (**3... ♙xe4 4. ♚xd6** suivi de **5. ♜xe4** ne marche pas) avant de prendre la pièce qui se trouve en e4.

Pour finir, voyons un exemple où il ne faut pas calculer ! Dans la position du diagramme 7, les Noirs viennent de jouer **23... ♘f4-e2+**. La position est complexe (beaucoup de pièces en prise), mais le seul coup légal des Blancs est



Diag. 7

Trait aux Blancs

**24. ♔h1** . Il est inutile dans ce cas de calculer les suites possibles : autant jouer tout de suite, voir la réponse de l'adversaire, et calculer seulement ensuite !

### En résumé

Il faut apprendre à calculer calmement et précisément les conséquences du coup que tu souhaites jouer. Souviens-toi que :

- *Il ne faut pas jamais espérer que ton adversaire fera une erreur ou tombera dans un piège.*
- *Les échecs ne sont pas les dames* : lorsqu'une pièce est prise, il peut y avoir un coup meilleur que de reprendre.
- Il est très important de prendre son temps pour bien calculer en finale.

## Pour aller plus loin

Ce cours fait partie d'une série de 8 cours disponibles sur le site [Apprendre les échecs](#) :

- Introduction : [Comment mieux réfléchir aux échecs ?](#)
- Cours 1 : [Il faut toujours vérifier tous les échecs](#)
- Cours 2 : [Quels sont les éléments tactiques ?](#)
- Cours 3 : [Comment voir les menaces ?](#)
- Cours 4 : [Comment parer les menaces](#)
- Cours 5 : [Quels sont les coups candidats ?](#)
- Cours 6 : [Comment calculer les variantes ?](#)
- Cours 7 : [Mon coup est-il bon ?](#)
- Cours 8 : [Quand tu vois un bon coup...](#)
- En résumé : [11 proverbes pour mieux jouer aux échecs](#)

Pour avoir accès à tous nos cours, exercices et conseils au format pdf et ne pas rater les nouveaux articles, abonnez-vous à la lettre d'information du site *Apprendre les Echecs*

**S'abonner**